



Skyline de Rotterdam.

Rotterdam innovar siempre

Con una fuerte estrategia de promoción de inversiones, el puerto más grande del continente y el trabajo conjunto de diferentes áreas de gobierno, la ciudad es central en el comercio europeo.

Por Lucía Marroquín

"La innovación empieza en Rotterdam", dice Ahmed Aboutaleb, alcalde de la ciudad, y la caracteriza como "ciudad del futuro". Con una creciente competencia entre las capitales europeas por los inversores internacionales, Rotterdam (Países Bajos) apela a su larga historia de comercio y uno de los puertos más grandes y modernos del mundo, para mantener su lugar central en la economía de Europa. Estratégicamente situada —en el Mar del Norte y el delta formado por los ríos Rin, Mosa y Escalda— y enclavada entre las grandes economías de Alemania, Francia y Reino Unido, está justo en el corazón

del mercado europeo, con acceso a una población de 500 millones de habitantes.

"De acuerdo al *ranking* bianual, Rotterdam es una ciudad atractiva para hacer negocios e invertir, con costos bajos comparados con otras grandes ciudades internacionales."

Esta dinámica y conectada ciudad, sede de instituciones educativas de renombre, es el lugar elegido por una fuerza de trabajo altamente productiva y capacitada —más de tres cuartos tiene o va a tener un título de grado—, a la vez que competitiva en costos.

Rotterdam combina la solidez de la política y la economía holandesa con un dinamismo orientado al crecimiento. Los Países Bajos son el quinto país más competitivo en el mundo según el *ranking* de WEF Global Competitiveness Index

2015-2016, que asegura que el país ha experimentado una mejora generalizada en el último año, confirmada por su fuerte *performance* en áreas como la educación, la infraestructura y las instituciones.

Sectores clave y trabajo conjunto

Aboutaleb, al frente de la ciudad desde 2009, reconoce el rol importante que los negocios internacionales juegan en el crecimiento de la ciudad, sobre todo en los sectores clave, que son el centro de sus esfuerzos y políticas: **servicios marítimos y offshore, agro alimentos, tecnología limpia o CleanTech, industrias inteligentes, ciencias médicas y salud, seguros y riesgos.**

Para atraer inversores, la ciudad ostenta tres pilares fundamentales: **un buen clima de negocios, el acceso los millones de consumidores europeos y un puerto que es la entrada a Europa.**

"De acuerdo al *ranking* bianual, Rotterdam es una ciudad atractiva para hacer negocios e invertir, con costos bajos comparados con otras grandes ciudades internacionales —dice el alcalde—. El éxito para atraer inversión extranjera directa (IED) es el resultado de una colaboración sólida e intensiva entre las



1



2



3



4

10 razones para invertir en Rotterdam

01. Ubicación estratégica
02. Excelente infraestructura y conectividad
03. El mayor centro logístico e industrial de Europa
04. El puerto número uno en Europa
05. Fuerza de trabajo altamente capacitada
06. Bajos costos de negocio y alta productividad
07. Clima de negocios abierto e internacional, con incentivos impositivos
08. La innovación como parte del ADN de la ciudad
09. Uno de los mayores *clusters* de seguros en el mundo
10. *Hub* global de compañías marítimas y offshore

1. Pabellón Flotante.
2. Terminal Maasvlakte II.
3. CleanTech (impresora 3D).
4. Ahmed Aboutaleb, alcalde de Rotterdam.

autoridades nacionales y locales, la comunidad de negocios, el sector internacional de educación y proveedores regionales de servicios como *relocators*, notarios, abogados, agentes inmobiliarios y contadores". Además, destaca que las oficinas a buenos precios, la disponibilidad de *staff* capacitado y multilingüe, los impuestos moderados, una red de negocios activa y las opciones de habitabilidad de la ciudad tienen un impacto positivo a la hora de decidirse por Rotterdam como base de operaciones de negocios.

Aboutaleb destaca la participación de muchas áreas de gobierno en la estrategia de la ciudad para atraer inversiones: "La provincia de Holanda Meridional, el Gobierno Nacional, el Parlamento Europeo, Rotterdam Partners, fundación independiente financiada por la ciudad, resultado de la fusión de Rotterdam Marketing, la Agencia de Inversiones y la Junta de Desarrollo Económico en 2014, trabaja de cerca con las embajadas ho-

landesas en el mundo así como con cámaras de comercio y la Agencia Holandesa de Inversión Extranjera, que tiene oficinas en China y América del Sur".

La ciudad tiene como una política de ciudades y países con prioridad elegidas con criterios económicos y geográficos, además de una relación de trabajo con la autoridad nacional en impuestos.

Alfombra roja para los inversores

Rotterdam Partners es esencial para el funcionamiento de la estrategia. "Desplegamos la alfombra roja para los inversores extranjeros que consideran abrir una sede en Rotterdam —afirma René Hanssens, gerente de agro alimentos del sector de comercio internacional e inversiones de la fundación—. Y con nuestros contactos en el mundo somos el socio ideal para las compañías holandesas que están expandiendo su negocio hacia el exterior: organizamos y facilitamos misiones comerciales entrantes y salientes."

La fundación, primer punto de entra-

da para los inversores extranjeros, **brinda asesoramiento acerca de temas impositivos, oficinas, instalación del negocio, contratación de personal**. Está en contacto con proveedores de servicios financieros y legales, así como agentes inmobiliarios y recursos humanos. **La ciudad logró atraer o expandir un total de 65 proyectos de inversiones extranjeras en 2015 y atrajo a siete nuevas sedes internacionales**, incluyendo la sede europea de ZPMC, fabricante de grúas y grandes estructuras de acero.

Hanssens afirma que **la mayor parte de los proyectos de inversión de 2015 vinieron de Asia**, compañías como la fabricante de drones DJI, ZENER Maritime Solutions, Daiwa Kasei y WR Fibers.

"Varios negocios de todo el mundo se han instalado en Rotterdam. Varían de oficinas de cuatro empleados a grandes sedes con más de 300. Nuestra recompensa es la apertura de una nueva oficina que contribuya a una fuerte economía y la creación de empleos", dice Hanssens.



Rotterdam Science Towers.



Campus de la Erasmus University.

El puerto más grande de Europa

El alcalde de la ciudad reconoce la importancia del puerto en el desafío de ser una metrópoli internacional. **Rotterdam ostenta un centro de servicios marítimos de gran calidad, siendo este uno de los sectores destacados por las políticas municipales.**

Con un rendimiento anual de unos 465 millones de toneladas, su puerto es el mayor en Europa –12.500 hectáreas y una longitud de 40 kilómetros–. Unos 30.000 buques marítimos y 110.000 internos lo visitan cada año. Además, en 2013, con la inauguración de la terminal Maasvlakte II el puerto se expandió en 20% con tierras ganadas al mar y triplicó su capacidad para contenedores.

Sjaak Poppe, portavoz del puerto, cuenta que durante los últimos años, Rotterdam apenas tenía capacidad para albergar el crecimiento de contenedores. "Con estas nuevas terminales la capacidad ha crecido y se estimula la competencia entre los puertos europeos y entre terminales –explica–. Además, hay alrededor de 600 nuevos puestos de trabajo".

El proyecto fue considerado una hazaña de ingeniería, no solo por haber hecho a los Países Bajos 20 kilómetros cuadrados más grande, sino porque las nuevas terminales funcionan casi sin intervención

humana: las AGVs y grúas son eléctricas y una creciente cantidad de molinos de viento y paneles solares proveen gran parte de la energía que el puerto consume.

"Con estas nuevas terminales la capacidad ha crecido y se estimula la competencia entre los puertos europeos."

"Las instalaciones para una nueva turbina de viento son importantes para la transición energética–dice Poppe–. Está planeada la construcción de un gran número de campos eólicos en el Mar del Norte en los próximos años". Para el puerto, la sostenibilidad es un desafío constante: "Rotterdam alberga el mayor cluster de petroquímicas de Europa –advierte Poppe–. Casi la mitad de las mercancías que son transportadas hacia y desde Rotterdam son petróleo crudo y productos del petróleo. Por otro lado –cuenta–, tiene el cluster bio más grande de Europa, un gran número de compañías de biocombustibles y bioquímicos." Según Poppe, el objetivo es facilitar la transición en el sector ener-

gético pero entendiendo que aún se necesita la industria basada en combustibles fósiles. Por eso apuntan a hacerla más eficiente y menos contaminante, entre otras cosas, estimulando el uso de LNG como combustible –que, si bien es fósil, resulta mucho más limpio que otros combustibles fósiles–.

Logística, medicina y CleanTech

Junto con el puerto, las conexiones por vía férrea, las carreteras, su navegación –incluso interna– conductos, rutas aéreas y online con telecomunicaciones y conectividad de última generación hacen que los servicios holandeses de logística estén entre los mejores del mundo. Y, en los Países Bajos, Rotterdam es el líder.

El sector de agro alimentos, otro de los pilares de la ciudad, consiste en productores primarios, así como los negocios en la industria de procesamiento de alimentos, su comercio y servicios de logística. Rotterdam y sus alrededores son el hub nacional de producción y la logística de los alimentos así como el hub europeo de alimentos refrigerados y congelados. La ciudad invierte continuamente en el sector, con iniciativas como el Market Hall, un mercado con 100 unidades de producción, 15 tiendas de alimentos, ocho restaurantes y 228 apartamentos.



Fuente: Rotterdam Investment Opportunities 2015

Áreas de inversión

1. ROTTERDAM CENTRAL DISTRICT

La zona, atractiva para los sectores de energía y logística, aloja multinacionales, *startups* e industrias creativas. Están en marcha las torres First (por Maarsen Groep en Rabo Real Estate), el Cambridge Innovation Centre (mayor *cluster* de *startups* del mundo) y los edificios de oficinas Delfste Poort (KaNaM/CBRE) y Hofplein (PPF Real Estate).

2. STADHAVENS ROTTERDAM

Un gran sitio para hacer negocios en los *clusters* de tecnología limpia, medicina y alimentos. Las torres de oficinas Marconitoren están en *leasing* parcial por el The Rotterdam Science Tower (*cluster* de medicina) y el edificio HAKA pand, de Vestia, es un herencia industrial renovada con 13.000 metros cuadrados de oficinas.

3. KOP VAN ZUID/WILHELMINAPIER

Con el puente Erasmus, el Hotel New York y el muelle Wilhelmina, la zona es clave para la arquitectura de la ciudad. El proyecto del hotel y restaurante Chicago está en estudio de viabilidad, los apartamentos Philadelphia-Havana y las oficinas Baltimore se terminarán en 2020.

4. HART VAN ZUID

Es el centro de la parte sur de la ciudad. El *shopping* Zuidplein, al lado del mayor *hub* de transportes del sur de los Países Bajos, recibe 12 millones de visitantes por año. Hay proyectos para un edificio de artes (biblioteca y teatro), una piscina olímpica de 50 metros, un hotel y la expansión del *shopping*.

El sector médico de Rotterdam incluye centros como el Erasmus Medical Centre, uno de los líderes en Europa y el Leiden University Medical Centre; tres universidades sobresalientes como la Erasmus University, la Leiden University, y la Delft University of Technology, y tres incubadoras como Erasmus MC Incubator, Bio-Partner Centre Leiden y YES!Delft.

La ciudad ofrece oportunidades –tanto para *start-ups* como para compañías establecidas– como el Erasmus MC, la Rotterdam Science Tower, LabHotel, y el “Zorgboulevard”, una locación para todos los aspectos de la salud y el bienestar.

Además, está localizada en lo que se llama el Medical Delta, que consiste en una red conformada por las instituciones más renombradas en las ciencias de la vida y el sector *medtech*.

El último pilar de la estrategia de Rotterdam es la tecnología limpia, sector que alberga instituciones como UNESCO-IHE, enfocado a la educación en temas relacionados con el agua, la Netherlands

Organization for Applied Scientific Research, que conecta gente y conocimientos para la innovación, Centro Nacional del Agua, que desde 2012 ayuda a innovar en el manejo del agua y el estudio del cambio climático y la Delft University of Technology.

El CleanTech Delta reúne a Rotterdam con otras ciudades, negocios, instituciones educativas y el gobierno en un esfuerzo colectivo de estimular las tecnologías limpias, que hacen el mejor uso de los recursos naturales con el menor impacto para el medio ambiente.

Planificar a largo plazo

Según un artículo publicado en *The Economist* el pasado marzo, las tendencias económicas mundiales están afectando las actividades portuarias. Algunas son el bajo precio del petróleo, el lento crecimiento de China y los mercados emergente, la lenta recuperación del área euro y la ralentización de la manufactura y el comercio a nivel global. En los últimos

años el comercio internacional no ha crecido más rápido que la economía mundial, al contrario del patrón usual. En dólares, bajó casi el 14% en 2015.

En Rotterdam, con una estrecha relación con China, estas tendencias se hacen sentir. Según el alcalde Aboutaleb, tienen un efecto en las inversiones, pero el planeamiento de los negocios internacionales es a largo plazo: “El horizonte temporal que aplica es más amplio. Además, la recuperación lenta y los bajos precios del petróleo tienen un efecto positivo en la innovación y las soluciones inteligentes”. Aboutaleb adelanta que, en conjunto con universidades y *colleges* y el mundo corporativo la región está encontrando soluciones a los desafíos que enfrentan las áreas urbanas modernas. “Un buen ejemplo es el abordaje de Rotterdam sobre el tema del agua –explica–, que la ha transformado en la ciudad más prominente e innovadora en conocimiento acerca del tema en el mundo, así como un ejemplo inspirador para otras ciudades con delta”. ●

Guía de la ciudad



Rotterdam para viajeros por placer o por negocios: una selección de sus mejores hoteles y restaurantes además de paseos, compras y lo que hay que ver, leer o escuchar antes de ir.

Para orientarse

Holanda, Guía Azul

Gaesa, 2015

416 págs.

Incluye todo lo que los Países Bajos pueden ofrecer, desde la historia del país hasta cuándo ir, qué llevar, lugares imprescindibles y salud, datos geográficos, clima, sociedad, cultura, lengua, gastronomía, alojamiento, etc. Contiene capítulos dedicados a cada región. El Randstad –Haarlem, La Haya, Rotterdam–, el Delta –Middelburg–, el sur –Den Bosch, Maastricht– el centro o "corazón verde" –Zwolle, Parque Nacional Hoge Veluwe–, el este –Enschede–, el norte y las Islas Frías –Groninga, Leeuwarden– y uno aparte sobre Ámsterdam.

Ámsterdam y Holanda, Guía Total

Anaya Touring, 2006

304 págs.

Presenta las 12 provincias del país con sus paisajes y caracteres particulares. Incluye recomendaciones sobre arquitectura, los mejores museos y las obras de maestros holandeses como Rembrandt, Frans Hals y Vermeer. Además, información completa sobre la vida nocturna y los restaurantes en las ciudades, paseos por la zona más agreste y tradicional y la provincia de Zeeland, una región mágica donde la tierra se deshace en un confuso rompecabezas de islas unidas por calas desde el Mar del Norte.

Hoteles

Business

The Manhattan Hotel Rotterdam (1)

Pertenece a la cadena Marriot, su céntrica ubicación –frente a la estación central– hace de este hotel un punto estratégico ideal para viajes de negocios. Cuenta con seis salones de eventos y cinco de reuniones, servicio de planificación de eventos empresariales, *fitness center* y alquiler de bicicletas.

Weena 686, Centro | +31 104302000 | www.manhattanhotelrotterdam.com

nhow Rotterdam (2)

Se encuentra frente al río, en el muelle Wilhelminapier. Este hotel de la cadena NH tiene una magnífica ubicación cerca del metro. Las habitaciones ofrecen vistas extraordinarias, con un estilo contemporáneo y muebles de diseño. Tanto la terraza al aire libre como el *lobby* son excelentes lugares de reunión, además de las amplias salas con las que cuenta el hotel. Ofrece equipamiento audiovisual, servicio de *coffee breaks*, instalaciones para conferencias, salas de reunión y suministros de oficina.

Wilhelminakade 137, Kop van Zuid | +31 102067600 | www.nhow-rotterdam.com

Boutique

Suite Hotel Pincoffs (3)

Este acogedor hotel sostenible está ubicado en un monumento nacional del siglo XIX. Está en la orilla sur del río, en el barrio arquitectónico llamado Kop van Zuid, con vistas al Puente Erasmus y cerca de las principales atracciones y medios de transporte de la ciudad.

Stieltjesstraat 34, Kop van Zuid | +31 858884373 | www.hotelpincoffs.nl

Euromast (4)

El hotel está 100 metros sobre el suelo, en la torre Euromast, con grandes vistas de la ciudad y una increíble magia durante la noche. La estructura de vidrio y acero fue construida en 1960 y restaurada en 2004. Hoy, alberga dos suites y un restaurante y ofrece a sus

huéspedes acceso exclusivo al *deck* panorámico después de las 22.

Parkhaven 20, Nieuwe Werk | +31 10 411788 | www.euromast.nl

A small hotel (5)

Está situado en pleno centro cultural de Rotterdam, en una zona repleta de pequeños restaurantes y cafés con encanto. En un edificio clásico renovado recientemente, tiene seis habitaciones repartidas en tres pisos. Cada habitación tiene un estilo particular. Los cuartos Tex están decorados con estilo occidental y los Zen oriental, mientras que los cuartos Coco tienen buhardillas de tejados inclinados.

Witte de Withstraat 94c, Centro | +31 104140303 | www.asmallhotel.nl

Lujo

Hilton (6)

Completamente renovado hace tres años, está en el distrito de Lijnbaankwartier, a pasos de la Estación Central. El diseño de interior está compuesto de una gran variedad de maderas, mármoles y mosaicos. Hay cuatro salas de reuniones, dos de conferencias y un salón para 325 personas. Su bar Hugh, el restaurante de una estrella Michelin Joelia by Mario y la *brasserie* Stadshal completan el paquete de un hotel al que no le falta nada.

Weena 10, Lijnbaankwartier | +31 107108000 | www.rotterdam.hilton.com

Mainport Hotel (7)

Desde el *spa* Heaven con *hammam* hasta sus vistosas fiestas, este hotel es una experiencia de lujo. Las habitaciones son todas diferentes, con privilegiadas vistas de la ciudad. La Harbour Room da al viejo puerto interior de Rotterdam, la Corner Room tiene ventana a ambos lados para un panorama completo, la Waterfront Spa ofrece un *jacuzzi* de 1,70m de diámetro frente a la ventana y la exquisita Spa Suite combina las vistas con instalaciones de bienestar puertas adentro.

Leuvehaven 77, Centro | +31 102175757 | www.mainporthotel.com



1



2



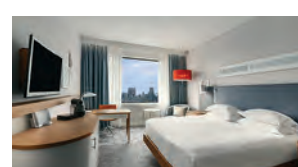
3



4



5



6



7

Un día en la ciudad

1 Además de navegar el río Maas, tomar un *tour* arquitectónico es uno de los básicos de Rotterdam. La ciudad fue bombardeada durante la Segunda Guerra Mundial y reconstruida con un estilo moderno. Cerca del puente Erasmus se pueden ver la moderna torre Red Apple y la Casa Blanca, primer rascacielos de Europa y uno de los pocos que sobrevivieron a la guerra. A 200 metros están las Casas Cúbicas, que simulan un bosque y fueron construidas en los '80. El ayuntamiento, en el centro, data de los años '20. Andar en bicicleta por la zona de Europoort, el puerto más grande de Europa, o recorrerlo en uno de los barcos que salen cada 45 minutos es otro imperdible. Desde el agua se puede ver el histórico vapor SS Rotterdam, hoy transformado en museo y hotel. Los museos Haven (del Puerto) y Maritiem (marítimo) muestran la estrecha relación entre Rotterdam y la navegación.

De compras

2 **Alexandrium**
Un *mall* que recibe nueve millones de visitantes al año, con *shopping center*, megatiendas y un bulvar de decoración, Woonmall.

Korte Poolsterstraat 2 / lu. de 11 a 18, mar. a jue. y sáb. de 9 a 18, vie. de 9 a 21, dom. de 12 a 17 / www.alexandrium.nl

3 **Markthal Rotterdam**
Productos frescos, tiendas y restaurantes en un mismo local. La gran obra de arte en el cielorraso corona esta auténtica experiencia gastronómica, que puede recorrerse con un *tour* guiado.

Dominee Jan Scharpstraat 298 / Todos los días de 9 a 20 / www.markthaltours.nl

4 **En la calle**
Lijnbaan, el primer barrio libre de coches de Europa, y



el bulvar subterráneo Beurstraverse son el corazón del distrito de compras, con tiendas como H&M o Zara y la tienda departamental más famosa del país, De Bijenkorf. La moda de lujo está en Van Oldebarneveltstraat.

Restaurantes, cafés y bares

5 **BED**
Una buena atmósfera nocturna en tres pisos. Cocina holandesa y francesa, pista de baile y una terraza con vista al bulvar Coolensingel en el corazón de la ciudad.

Coolensingel 18, Centro / +31 0104141614 / www.clubbedrotterdam.nl

6 **FG Food Labs**
A cargo del chef François Geurds y con una estrella Michelin, este sofisticado restaurant ofrece una nueva experiencia culinaria cada día. Hay un menú de varios pasos para probar todo.

Katshoek 41, Agniesebeurt / +31 0104250520 / www.fgfoodlabs.nl

7 **Café Brasserie Dudok**
Está en un edificio de diseño en el centro de la ciudad. Buena comida a buen precio y un famoso *apple pie*, un buen punto de reunión de día o de noche. Se pueden comprar tortas para llevar.

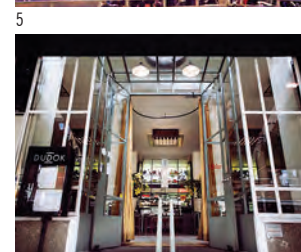
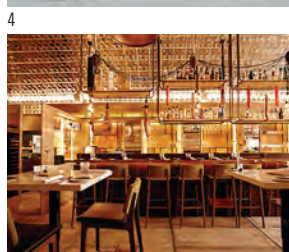
Meent 88, Centro / +31 0104333102 / www.dudok.nl

Antes de viajar

UN disco: *Moving waves*, Focus, 1971. Segundo álbum de esta banda holandesa de rock progresivo, que incluye la famosa "Hocus Pocus" y "Eruption", una adaptación de la ópera *Euridice*.

UN libro: *En las montañas de Holanda*, Cees Noteboom, 2009. Una novela que cuenta la historia de una pareja circense, entramada con reflexiones sobre la verdad y el mito, la escritura y la lengua holandesa, de la mano del máximo representante actual de las letras de los Países Bajos.

UNA película: *Reykjavik-Rotterdam*, Óskar Jónasson, 2008. La trama del film islandés, candidato al Oscar en 2010, se centra en un guardia de seguridad y ex-contrabandista de alcohol en la ruta de Islandia-Países Bajos, tentado de volver a sus negocios ilegales al reencontrarse con un viejo amigo.







WTC Rotterdam

El WTC de Rotterdam, en el corazón de la ciudad, es uno de los pioneros en el mundo y ofrece opciones de trabajo flexibles para *startups*, además de los servicios tradicionales.

Ubicación

En pleno centro de la ciudad, tiene excelentes conexiones tanto en auto como en transporte público. Está a pasos del metro y varias líneas de tranvía, en la calle Beursplein 37. Inaugurado en 2014, su arquitectura de alta calidad le hizo ganar el status de Patrimonio Nacional.

Historia

En 1968, Rotterdam fue una de las ciudades fundadoras de la World Trade Centers Association. El nuevo edificio fue inaugurado en 1987 por la Reina Beatriz, transformándose en un ícono de la ciudad.

Descripción

Tiene más de 41.000 metros cuadrados de espacio para oficinas, en seis pisos en la parte baja y 23 en la de 90 metros de altura. Los espacios de oficinas tienen a partir de 35 metros cuadrados y se pueden ampliar de acuerdo a las necesidades de cada negocio. Las facilidades incluyen centro de convenciones, restaurantes, tiendas y una galería de arte.

Además, dos *parkings* con un total de 500 espacios, estacionamiento para bicicletas y estación de carga para vehículos eléctricos. Pueden alquilarse espacios de archivo cerrados en el edificio. Su centro de convenciones tiene 137 salas con una capacidad de entre 10 y 1.000 personas.

Servicios

En el World Trade Center Rotterdam Business Club se brindan servicios de recepción, personal, organización logística y técnica. Los miembros del Club acceden a grandes beneficios de *networking*, reuniones y comidas mensuales.

El WTC ofrece además varios planes mensuales para *startups*, como el programa "Work without limits" que le da a los abonados el derecho a usar el espacio de trabajo flexible del centro, recursos de oficina, acceso a *workshops* y eventos de *networking*, descuento en las salas de reunión y los servicios del Centro, uso de World Trade Center Rotterdam como dirección postal y tres meses de acceso a las actividades del Club. El plan "Flex de Luxe" tiene algunos beneficios adicionales y hay otros más básicos.

Empresas

En el WTC Rotterdam convive una mixtura variada de compañías que operan internacionalmente, empresas de comercio, proveedores de servicios, bufetes de abogados y otros. Muchas comienzan una carrera como emprendedoras, aprovechando los espacios de trabajo flexibles del centro, con los beneficios de estar instaladas allí, y más tarde migran a sus propias oficinas en alguna de las áreas de la torre.

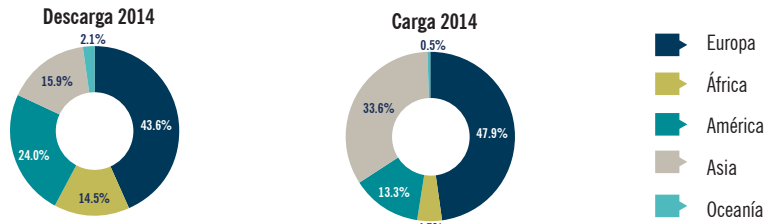
FOTO: GENTILEZA WTC ROTTERDAM

El puerto de Rotterdam en números



Coordenadas: latitud 51°54'17.6"N y longitud 4°29'04.4"E

Carga y descarga de productos agrupados por continentes, 2014-2013



Continente	Descarga		Carga		Total	
	2014	2013	2014	2013	2014	2013
Europa	137,4	135,3	62,1	61,4	199,5	196,7
África	45,8	41,6	6,1	6,1	51,9	47,7
América	75,5	79,7	17,2	16,8	92,7	96,5
Asia	50	49,2	43,5	44,9	93,5	94,1
Oceanía	6,5	5	0,70,5	0,5	7,27,2	5,5
TOTAL	315,2	310,8	129,6	129,6	444,8	440,5

Unidad: Peso bruto x 1 millón de toneladas

Movimiento de contenedores y TEUs

Año	Cantidad de contenedores	Cantidad de TEUs	Peso neto de la carga
2005	5.636.570	9.288.399	70.998.184
2006	5.846.433	9.653.232	73.820.345
2007	6.488.646	10.790.829	81.770.729
2008	6.485.464	10.783.825	83.012.059
2009	5.900.114	9.743.290	77.803.233
2010	6.746.802	11.147.572	85.929.163
2011 (*)	7.184.197	11.876.900	123.555.793
2012	7.183.675	11.865.916	125.427.983
2013	7.006.598	11.621.045	121.250.227
2014	7.386.528	12.297.570	127.598.212
2015	7.329.651	12.234.535	n.a.

Unidad: Cantidad de contenedores y TEUs - (*) desde 2011 incluyendo el peso de tara

Movimiento de Buques/ Serie temporal de llegadas de buques por mar

Año	Cantidad	GT	Rendimiento
2005	30.778	540.026	370.263
2006	33.059	604.612	381.753
2007	34.872	647.218	409.086
2008	32.169	599.034	421.136
2009	29.200	572.674	386.957
2010	29.927	613.618	430.159
2011	30.413	647.797	434.550
2012	29.132	657.538	441.528
2013	27.947	650.642	440.464
2014	27.790	669.229	444.733
2015	28.023	706.756	466.363

Unidad: Cantidad de buques por mar / GT y rendimiento por 1.000 toneladas

Fuente: Puerto de Rotterdam.